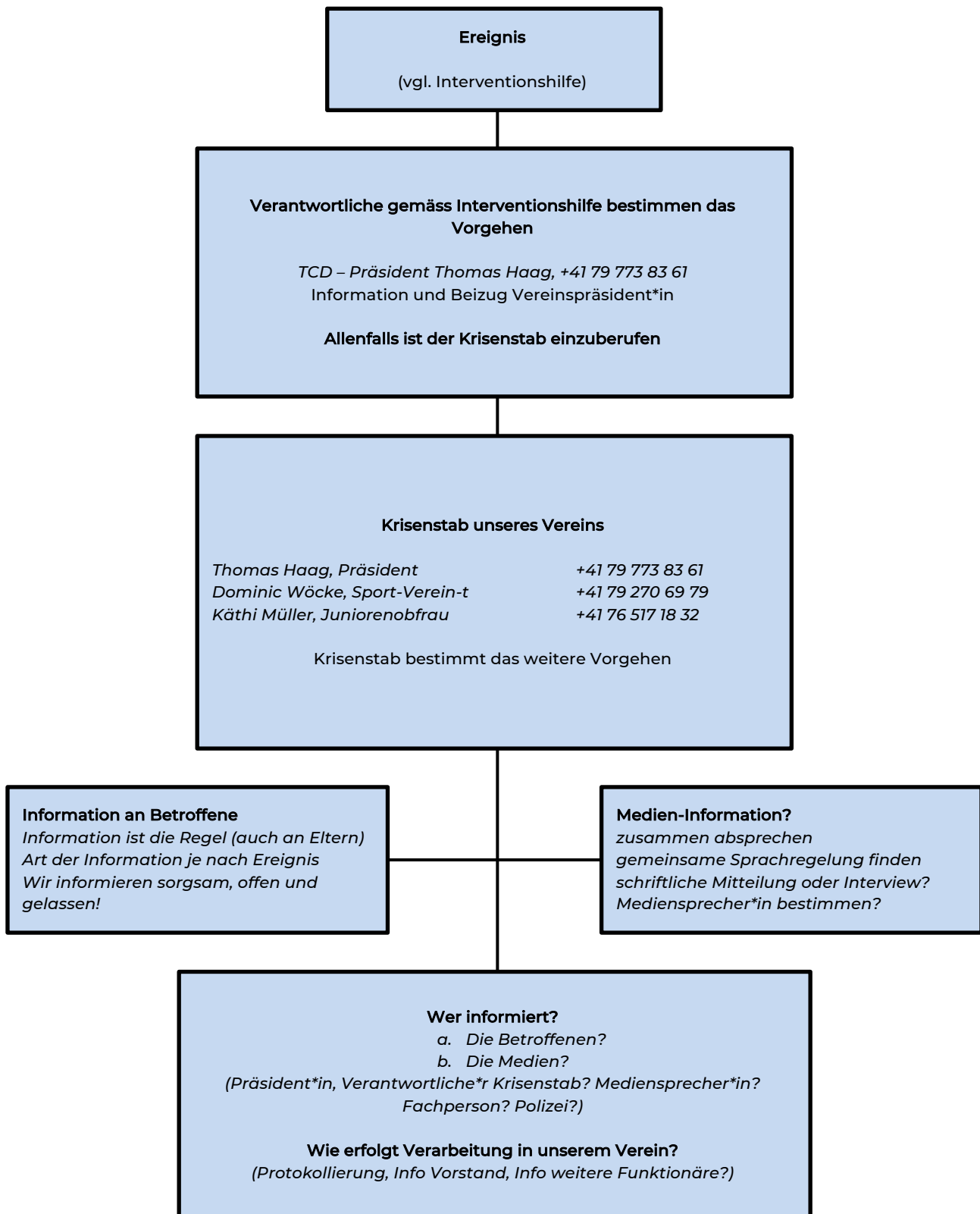


## Interventionshilfe bei Eskalationen

<b>Eskalationsstufe</b>	<b>Erwachsene</b>	<b>Kinder/Jugendliche</b>
<b>Stufe 1</b>	Streit, Unstimmigkeiten, üble Nachrede	streiten, hänseln, ausgrenzen
Massnahmen	Gespräche führen, schlichten	Gespräche führen, schlichten
Zuständigkeit	Anwesendes Vorstandsmitglied oder andere*r Vereinsfunktionär*in	Vereinsinterne und -externe Fälle: Trainer*in, Juniorenverantwortliche*r, anwesendes volljähriges Vereinsmitglied
<b>Stufe 2</b>	Schlägerei, Mobbing, Diebstahl, Sachbeschädigung, vulgäre und/oder rassistische Sprache, Drogen- oder Dopingkonsum, Computercrash oder Datenverlust	Schlägerei, Mobbing, Diebstahl, Sachbeschädigung, Erpressung vulgäre und/oder rassistische Sprache, Drogen- oder Doping-konsum
Massnahmen	Gespräche führen, Sachverhalt klären	Gespräche führen, Sachverhalt klären, Information an die Eltern
Zuständigkeit	Vereinspräsident*in und/oder Verantwortliche*r Krisenstab  (evtl. Vertrauensperson des Vereins)	Interne und externe Fälle: Juniorenverantwortliche*r sowie Vereinspräsident*in (und/oder Verantwortliche*r Krisenstab)  (evtl. Vertrauensperson des Vereins)
<b>Stufe 3</b>	Mehrfachkonflikte, Erpressung, Körperverletzung, sexuelle Belästigung/Vergehen, Cyber-Mobbing, grobe Sachbeschädigung, wiederholter Diebstahl, Drogendealer, Unerwarteter Ausfall von Führungspersonen, markante Führungsfehler, Unfälle/Todesfälle, Vermisstmeldung, Zerstörung Infrastruktur	Mehrfachkonflikte, Körperverletzung, sexuelle Belästigung/ Vergehen, Cyber-Mobbing, grobe Sachbeschädigung, wiederholter Diebstahl, Drogendealer, Unfälle/-Todesfälle, Vermisstmeldung
Massnahmen	Einberufung Krisenstab zwingend sofern Sachverhalt klar: Gemäss gesetzlicher Vorgaben Blaulichtorganisationen aufbieten (Polizei, Feuerwehr, Rettungs-dienst), weitere Fachstellen.	Einberufung Krisenstab zwingend, Information an Eltern sofern Sachverhalt klar: Gemäss gesetzlicher Vorgaben Blaulichtorganisationen aufbieten (Polizei, Feuerwehr, Rettungsdienst), weitere Fachstellen.
Zuständigkeit	Interne und externe Fälle: Vereinspräsident*in und/oder Verantwortliche*r Krisenstab (evtl. Vertrauensperson des Vereins)	Interne und externe Fälle: Vereinspräsident*in und/oder Verantwortliche*r Krisenstab (evtl. Vertrauensperson des Vereins)

## Ablauf und Zuständigkeiten



Dieses Muster erhebt keinen Anspruch auf Vollständigkeit, stellt aber die Mindestanforderung dar. Der Vereinsvorstand ist eingeladen, ein auf seine Organisation abgestimmtes Zuständigkeits-/Ablaufschema zu erstellen.